



Observatorio Dominicano
de **Desigualdad y Pobreza**

Diagnóstico de la pobreza en el **Distrito Nacional**



FLACSO
REPÚBLICA
DOMINICANA



PRESIDENCIA DE LA
REPÚBLICA DOMINICANA
SUPÉRATE

SERIE

DIAGNÓSTICOS SOBRE LA POBREZA EN LAS
PRINCIPALES PROVINCIAS DOMINICANAS

No. x | Santo Domingo



FLACSO
REPÚBLICA
DOMINICANA



PRESIDENCIA DE LA
REPÚBLICA DOMINICANA
SUPÉRATE



Observatorio Dominicano
de **Desigualdad y Pobreza**



Observatorio Dominicano
de **Desigualdad** y **Pobreza**

Diagnóstico de la Pobreza
San Pedro de Macorís

AGOSTO 2022

Contenido

Introducción	7	Diagnóstico económico	19
Esfera social	11	Pobreza y calidad de vida	20
Población	12	Hogares Supérate	20
Identificación	12	Subsidios Supérate en Santo Domingo	21
Servicios Básicos	12	Economía y empleo	22
Salud	13	Mercado de trabajo	23
Embarazo adolescente	13		
Defunciones	14		
Discapacidad	14		
Educación	15		
Recreación	15		
Seguridad ciudadana	15		
Violencia de Género	16		
Medioambiente	16		

Diagnóstico Institucional	29
Contexto Administrativo	30
Grupos de Interés – DN	32
Situación Política	37
Protestas Sociales	37
Padrón electoral	37
Participación electoral	37
Mujeres y Elecciones	38
Referencias bibliográficas	39
Anexos	42



FLACSO
REPÚBLICA
DOMINICANA



PRESIDENCIA DE LA
REPÚBLICA DOMINICANA
SUPÉRATE



Observatorio Dominicano
de **Desigualdad y Pobreza**



Observatorio Dominicano
de **Desigualdad y Pobreza**

Introducción

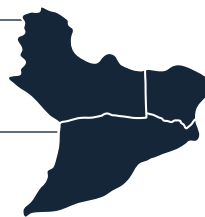


Introducción

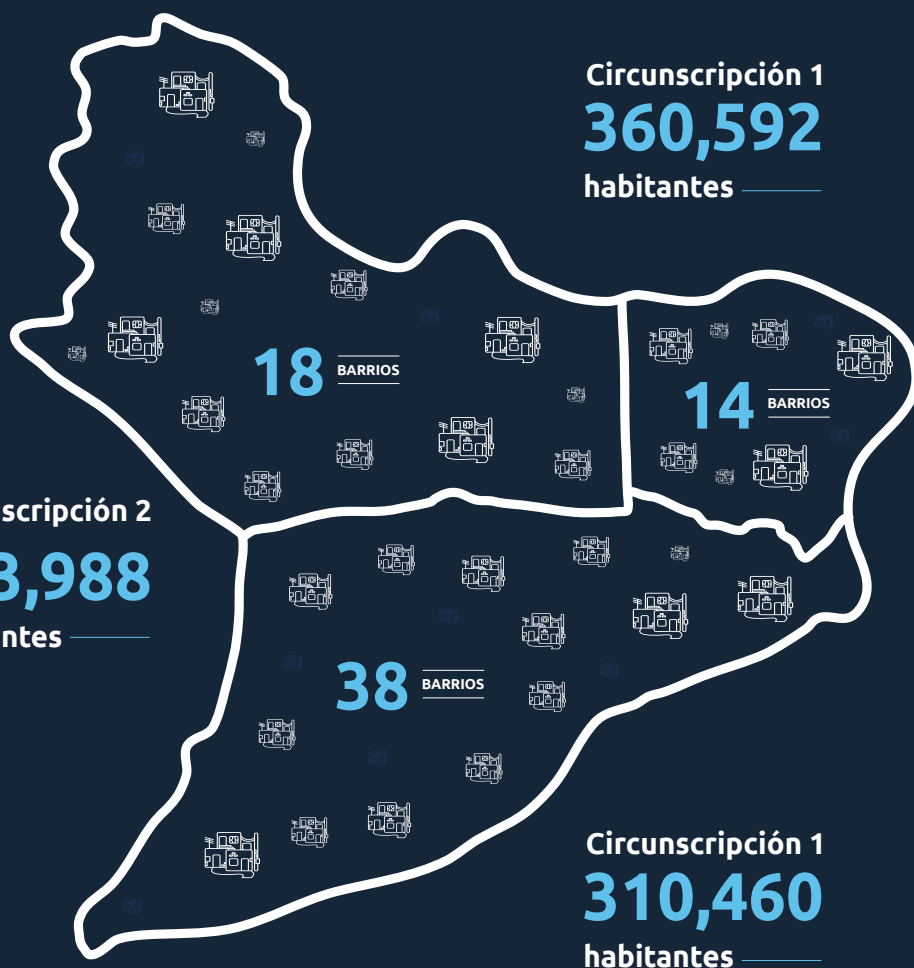
El Distrito Nacional (DN) es una división político-administrativa, capital de la República Dominicana y la sede del Gobierno Nacional. El DN limita al Norte, Este y Oeste con la Provincia Santo Domingo, y al Sur con el Mar Caribe. Es la demarcación más pequeña del país con apenas 0.2% del territorio nacional y es considerada "especial" por su importancia política, a pesar que ejerce la función de municipio y provincia a la vez.

En virtud de la lucha de Supérate de generar cambios reales en los habitantes del Distrito Nacional, el siguiente informe tiene como objetivo presentar un perfil de la situación Social, Económica e Institucional de la demarcación.

La primera parte muestra estadísticas sociales sobre acceso a servicios básicos, salud, embarazo adolescente, defunciones, discapacidad, educación, recreación, seguridad ciudadana, género y medio ambiente. Seguidamente se destacan datos económicos que abarcan pobreza y calidad de vida, actividad económica y mercado laboral, inversión pública, recaudación



tributaria, y remesas. Cabe destacar que en esta dimensión se realiza una caracterización de los hogares Supérate. Luego, la dimensión institucional presenta el contexto territorial administrativo, grupos de interés, protestas sociales, padrón electoral, mujeres y elecciones y participación electoral. Finalmente, expone datos importantes para su mejor lectura general.





FLACSO
REPÚBLICA
DOMINICANA



PRESIDENCIA DE LA
REPÚBLICA DOMINICANA
SUPÉRATE



Observatorio Dominicano
de **Desigualdad y Pobreza**



Observatorio Dominicano
de **Desigualdad y Pobreza**

Esfera social



Población

EN EL DN VIVEN

1,055,879

PERSONAS

Según el IX Censo Nacional de Población y Vivienda del 2010 levantado por la Oficina

Nacional de Estadísticas (ONE), el Distrito Nacional contaba con una población de 965,040 habitantes. Ésta es la segunda demarcación con el mayor número de habitantes y para el año 2022 se proyectó una población de 1,055,879 habitantes (ONE, 2016).

Tabla 1. Población por sexo en 2010 en DN.

FUENTE: ELABORACIÓN PROPIA CON DATOS DE LA ONE SOBRE EL CENSO DE 2010.

Total	Hombre	Mujer
965,040	460,903	504,137

Identificación

El 87.4% de los habitantes del Distrito Nacional ha sido declarado y tiene acta de nacimiento, frente a un 84.2% a nivel nacional. El 8.4% fue declarado, sin embargo, no posee acta de nacimiento, a diferencia del 11.5% general del país. Por último, un 4.2% de los habitantes nacidos en Distrito Nacional no fue declarado ni posee acta de nacimiento, inferior a un 4.3% a nivel nacional. (SIUBEN, 2018).

Servicios Básicos

El acceso al agua es una prioridad de la política social y existe una relación entre el Índice de Calidad de Vida (ICV) y la fuente de obtención de agua potable. Se asocia el suministro de agua por el acueducto dentro de la casa como una situación de bienestar para los hogares. Un 8.4% de los hogares en DN se abastece de una fuente

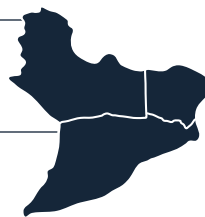
de agua distinta al suministro de agua por el acueducto para uso doméstico (SIUBEN, 2018).

A nivel nacional existen diferentes fuentes de suministro de agua para beber: agua del botellón (comprada sellada), a granel (camioncito repartidor), del acueducto (dentro de la casa, en el patio o una llave pública) y otra fuente que puede ser un manantial, río, arroyo, lluvia, etc. En DN sólo el 5.4% de los hogares utiliza agua para beber diferente del botellón. Cabe destacar que una de las fuentes más seguras de consumir agua es mediante botellones, ya que éstos pasan por un proceso de purificación por ósmosis inversa (SIUBEN, 2018).

Los tipos de alumbrado a nivel nacional son los siguientes: energía del tendido eléctrico (EDE), energía de planta propia, lámpara de gas propano o kerosén, velas, paneles solares y otros. Sólo un 0.9% de los hogares en DN cuenta con tipos de alumbrado que son considerados deficientes (velas, lámparas de gas propano o kerosén). Mientras que un 99.7% de los hogares obtiene energía del tendido eléctrico (SIUBEN, 2018).

La basura y su forma de eliminación tiene una repercusión en la calidad de vida de las personas. El método más adecuado de su eliminación es la recogida por el ayuntamiento, sin embargo, existen otras formas como: la recogida por una empresa privada, su incineración y su abandono indiscriminado en las calles. Un 1.5% de los hogares en DN abandona o quema la basura, sin embargo, un 95.1% de los hogares cuenta con el servicio de recogida de basura por parte del ayuntamiento (SIUBEN, 2018).

El acceso a un servicio sanitario adecuado para eliminar desechos es elemental para el bienestar de los hogares. Existen diferentes tipos de sanitarios: inodoro, letrina con bacineta, y letrina sin bacineta. 135,064 hogares en Distrito



Nacional (9.1%) cuenta con un inodoro como sanitario, en cambio, un 2.8% cuenta con letrina con bacineta y un 0.5% con letrina sin bacineta. Por último, el 1.5% restante, equivalente a 911 hogares, reportó no poseer ningún tipo de sanitario. (SIUBEN, 2018).

En República Dominicana, los combustibles utilizados para cocinar más comunes son: el gas, el carbón, la leña y la electricidad. Se ha asociado el uso prolongado y la exposición al humo emanado por la quema de leña a problemas respiratorios y afectación del medio ambiente, por lo que es preferible el uso de gas.

En el Distrito Nacional, el combustible más utilizado para cocinar es la electricidad con un 18.1% de los hogares. De igual manera, están los hogares que emplean el carbón (0.5%), el gas propano con un 7.6%, y “Otro” tipo de combustible para cocinar (6.5%). Sin embargo, un 9.6%, equivalente a 6,866 hogares, reportaron que no cocinan por no contar con un método o combustible. (SIUBEN, 2018).

Salud

El Distrito Nacional cuenta con 9 hospitales públicos, un Instituto de Cáncer y 1,144 camas de internamiento en total (SNS, 2020).

En el 2020, se reportaron 14 casos de leptospirosis en el Distrito Nacional, siendo el número más bajo en la demarcación en los últimos 7 años (ONE, 2021h). Para ese mismo

año, se reportaron 295 casos de dengue, mientras que en el año 2019 fueron 1,736 (ONE, 2021i).

El Distrito Nacional es la demarcación con mayor número de casos de VIH a nivel nacional. Para el año 2019, se registraron 20,238, siendo el 32% del total de los casos registrados en el país. (SNS, 2020).

Embarazo adolescente

El embarazo adolescente es una problemática social que afecta al país, la fecundidad de adolescentes es una de las más altas de América Latina y el Caribe. El 22% de las mujeres entre 12-19 años han estado embarazadas alguna vez en la República Dominicana (PNUD, 2017).

Según datos del Ministerio de Salud Pública para el año 2021, en el Distrito Nacional se reportaron 18,599 partos, en su mayoría fueron cesáreas (9,987).

En materia de embarazos adolescentes en DN, se reportaron 117 partos en menores de 15 años. De igual forma, el grupo etario de 15-19 años registró un total de 3,392 partos.



En la tabla 2 a continuación se presentan los partos vaginales por grupo de edad de la madre

Tabla 2. Partos vaginales por grupo de edad de la madre en el Distrito Nacional, Enero-Diciembre 2021.

FUENTE: ELABORACIÓN PROPIA A PARTIR DE DATOS DEL MINISTERIO DE SALUD PÚBLICA (MSP, 2021)

<15 A.	15-19	20-24	25-29	30-34	35-39	40-44	45+	Total
59	1,824	2,566	2,104	1,254	660	134	11	8,612

Tabla 3. Cesáreas por grupo de edad de la madre en la provincia La Vega, Enero-Diciembre 2021.

FUENTE: ELABORACIÓN PROPIA A PARTIR DE DATOS DEL MINISTERIO DE SALUD PÚBLICA (MSP, 2021)

<15 A.	15-19	20-24	25-29	30-34	35-39	40-44	45+	Total
Casos 58	1568	2916	2624	1768	833	206	14	9,987



en el Distrito Nacional.

De igual manera, en la tabla 3 se presentan los partos por cesárea por grupo de edad de la madre en el Distrito Nacional.

Defunciones

Tabla 4. Muerte materna y neonatal en el Distrito Nacional.

FUENTE: ELABORACIÓN PROPIA A PARTIR DE DATOS DE LA OFICINA NACIONAL DE ESTADÍSTICA.

Casos	AÑOS		
	2018	2019	2020
Infantiles	255	179	157
Maternas	18	12	13

En cuanto a muertes, en el 2021 se reportaron 11,882 defunciones en DN, siendo 5,267 mujeres y 6,608 hombres (ONE, 2022).

Para el año 2017, se registraron 5,257 muertes en la misma demarcación. Dentro de las causas de muerte principales se destacan: relacionadas a situaciones cardiovasculares (1,431), causas mal definidas (247), neoplasias (679), enfermedades transmisibles (594), originadas en el período perinatal (388), causas externas (580) y otras causas (1,338) (Ministerio Salud Pública República Dominicana, 2020).

EN EL DN EN 2021 SE REPORTARON

11,882

DEFUNCIONES

Cifras preliminares para el año 2020 muestran un total de 12 ahogamientos en el Distrito Nacional, siendo en su gran mayoría en hombres (8) (ONE, 2021c). De igual

manera, el mayor número de suicidios fue perpetrado por hombres: un total de 56 suicidios en 2020, de los cuales 47 fueron hombres y 9,

mujeres (ONE, 2021d). En el caso de los homicidios, se reportaron 107, de los cuales 95 fueron hombres y 12, mujeres. (ONE, 2021e)

La mortalidad materna y neonatal son complicaciones del embarazo, parto y puerperio que aún constituyen un grave tema de salud pública en América Latina y el Caribe (OMS, 2019).

En el Distrito Nacional se reportaron 157 casos de muerte infantil (ONE, 2021b) y 13 maternas en el 2020 (ONE, 2021a).

Discapacidad

De acuerdo con los datos de la Encuesta Nacional de Hogares de Propósitos Múltiples 2013 (ENHOGAR-2013), se observa que el Distrito Nacional es la segunda demarcación a nivel nacional donde habitan mayores números de personas con alguna discapacidad con 77,854 registrados; de éstos, el 48.2% son hombres con algún tipo de discapacidad y el 51.8%, mujeres (ONE, 2014).

APROXIMADAMENTE

78,000

TIENEN ALGUNA DISCAPACIDAD

Para ser más específicos, en el Distrito Nacional predominan los siguientes tipos de discapacidad: 2% con discapacidad de las piernas, 12.7% con discapacidad de los pies, 7.8% con discapacidad en los dedos de los pies, 17.7% con discapacidad de los brazos, 10.8% con discapacidad de las manos, 10.2% con discapacidad de los dedos de las manos, 11.4% con discapacidad para agarrar objetos, 44.5% con discapacidad visual, 24.7% con discapacidad intelectual, 10.9% con discapacidad auditiva, y 10.2% con discapacidad del habla (ONE, 2014).

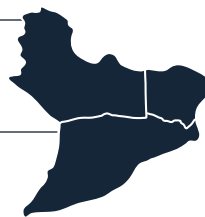


Tabla 4. Estudiantes matriculados por nivel en el Distrito Nacional en el 2019-2020.

FUENTE: ELABORACIÓN PROPIA A PARTIR DE DATOS DEL MINERD.

	Inicial	Primario	Secundario	Educ. De Adultos	Total
Distrito Nacional	41,189	106,501	89,780	18,090	255,560

Tabla 6. Años de escolaridad promedio por sexo en el Distrito Nacional.

FUENTE: ELABORACIÓN PROPIA A PARTIR DEL IX CENSO DE POBLACIÓN Y VIVIENDA 2010.

Total	Masculino	Femenino
8.9	8.7	9.1

Educación

De acuerdo con los datos del Ministerio de Educación, un total de 255,560 estudiantes estaban matriculados en el año lectivo 2019-2020 en DN. En la tabla 4 se puede observar los estudiantes matriculados en el Distrito Nacional por cada nivel educativo (MINERD, 2021).

En promedio, las niñas y adolescentes tienen 0.4 años más de escolaridad que los niños y adolescentes en el Distrito Nacional. Esta es la demarcación con el porcentaje de escolaridad promedio más alto a nivel nacional (tabla 6). (ONE, 2010).

En cuanto a la participación en los distintos niveles educativos en el Distrito Nacional para el año lectivo 2019-2020, por cada 100 niños inscritos en la zona urbana existen 99.88 niñas. Esto quiere decir, que existe una participación casi equitativa (ONE, 2021i).

Recreación

En el Distrito Nacional existían para el año 2018 341 instalaciones deportivas para un total de 1,029,607 habitantes (ONE, 2022).

Para el año 2011 existían un total de 241 bibliotecas en esta demarcación, en su mayoría eran de tipo escolar. DN es la segunda demarcación con mayor cantidad de bibliotecas a nivel nacional (ONE, 2015).

Seguridad ciudadana

Estudios han demostrado que los índices de delincuencia son más elevados para los hombres que las mujeres, especialmente los índices de violencia (Bennett et. al., 2005). En muchas áreas de la vida, los hombres tienden a tener más

Tabla 6. Cantidad de bibliotecas por tipología en el Distrito Nacional, 2011.

FUENTE: ELABORACIÓN PROPIA A PARTIR DE DATOS DE LA ONE.

Escolares	Públicas	Especializadas	Instituciones de enseñanza superior	Total
106	11	101	23	241



comportamientos de riesgo que las mujeres: juegos de azar, ocio y en la salud (Harris et. al., 2006). Esto puede explicar la tendencia a que la mayoría de los homicidios, suicidios y ahogamientos a nivel nacional sean en hombres.

Para el año 2020, se reportaron 638 denuncias de robo de vehículos en el Distrito Nacional, frente a los 729 casos reportados en el año 2019 (ONE, 2021f).

Violencia de Género

La violencia de género se refiere a “cualquier acción o conducta, basada en su género, que cause muerte, daño o sufrimiento físico, sexual o psicológico a la mujer, tanto en el ámbito público como en el privado” (OEA, 1994, art.1).

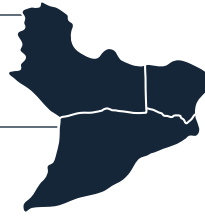
El feminicidio es el asesinato intencional de una mujer por el hecho de ser mujer. La recopilación de datos sobre feminicidios es un reto para los países porque usualmente no se tiene la información necesaria o no se notifican la relación entre víctima y perpetrador (OMS, 2018).

Un feminicidio íntimo es aquel cometido por la pareja o esposo (OMS, 2018). En Distrito Nacional se registraron 62 homicidios y 9 feminicidios en el año 2021. (PGR, 2021a).

Medioambiente

DN es una de las demarcaciones a nivel nacional con mayores viviendas en estado de contaminación. El tipo de contaminación que afecta en mayor proporción a las viviendas del Distrito Nacional es el ruido de vehículos y la música alta con unas 85,061 y 44,756 viviendas respectivamente (ONE, 2002).

Los desastres naturales que afectaron en mayor proporción a las viviendas del Distrito Nacional en el 2010 fueron tormentas, huracanes y lluvias torrenciales (ONE, 2010).





FLACSO
REPÚBLICA
DOMINICANA



PRESIDENCIA DE LA
REPÚBLICA DOMINICANA
SUPÉRATE



Observatorio Dominicano
de **Desigualdad y Pobreza**



Observatorio Dominicano
de **Desigualdad y Pobreza**

Diagnóstico económico



Pobreza y calidad de vida

Tabla 7. Pobreza Monetaria

FUENTE: MEPYD 2021

	General	Extrema
País	23.8	3.1
Región Ozama	25.11	3.53

El Distrito Nacional presenta un Índice de Desarrollo Humano (IDH) de 0.74, posicionándose como la demarcación con mayor desarrollo humano del país.

FUENTE: PNUD 2016

El Distrito Nacional cuenta con 355,209 hogares.

El 17.7% de los hogares del DN pertenece al grupo socioeconómico muy bajo y bajo; en cambio, un 63.4% pertenece al Medio Alto y Alto.

FUENTE: ENHOGAR, 2018

	IDH	Salud	Educación	Ingreso
País	0.52	0.52	0.48	0.56
Distrito Nacional	0.74	0.77	0.62	0.85

Hogares Supérate

Tabla 9. Cantidad de Hogares categorizados por el SIUBEN y Beneficiarios Supérate según ICV, Distrito Nacional, 2022.

FUENTE: SUPÉRATE, NÓMINA FEBRERO 2022

Nivel	SIUBEN	Supérate	Brecha	Brecha como %
ICV I	4,803	4,499	304	15%
ICV II	42,837	41,834	1,003	2.3%
ICV III	25,454	25,170	284	1.1%
ICV IV	4,444	4,287	157	3.5%
Total	77,538	75,790	1,748	2.2%

El 61% de los hogares Supérate en el Distrito Nacional vive en pobreza extrema y moderada.

Falta por agregar a Supérate el 17.3% de los hogares categorizados como ICV I e ICV II por el SIUBEN en el Distrito Nacional.

FUENTE: SIUBEN 2018, SUPÉRATE 2022

35,560 beneficiarios Supérate en el Distrito Nacional no están categorizados por el SIUBEN (31%), ascendiendo a 111,350 los hogares Supérate en el DN.

El 99% de los hogares Supérate en DN cuenta con energía de tendido eléctrico (EDE).

FUENTE: SUPÉRATE

Índice de Vulnerabilidad ante Choques Climáticos (IVACC) de estos hogares es de 0.356, igual a un IVACC bajo.

FUENTE: SIUBEN 2020



Tabla 10. Viviendas Supérate Distrito Nacional.

FUENTE: SUPÉRATE

Material del techo		Material pared exterior		Material del piso		Existencia de sanitario	
Zinc	56%	Bloque o concreto, Ladrillo	86%	Cemento	72%	Inodoro	88%
Concreto	43%	Madera	10%	Mosaico	15%	Letrina con bacineta	9.8%
Asbesto - cemento	0.6%	Zinc	3%	Granito, mármol, cerámica	12%	Letrina sin bacineta	0.9%
Otro	0.02%	Tabla de palma	0.5%	Tierra	0.5%	No tiene	0.9%
		Tejamanil	0.002%	Madera	0.15%		
		Otro	0.06%				

Subsidios Supérate en Santo Domingo

Los hogares de dicha demarcación pueden recibir más de una ayuda estatal o subsidio, tal y como observaremos a continuación.

Aliméntate



111,350:
100% de los hogares.

Bonoluz



50,398:
45% de los hogares Supérate.

Bonogas



78,161:
70% de los hogares.

Avanza



12,589:
11% de los hogares.

Aprende



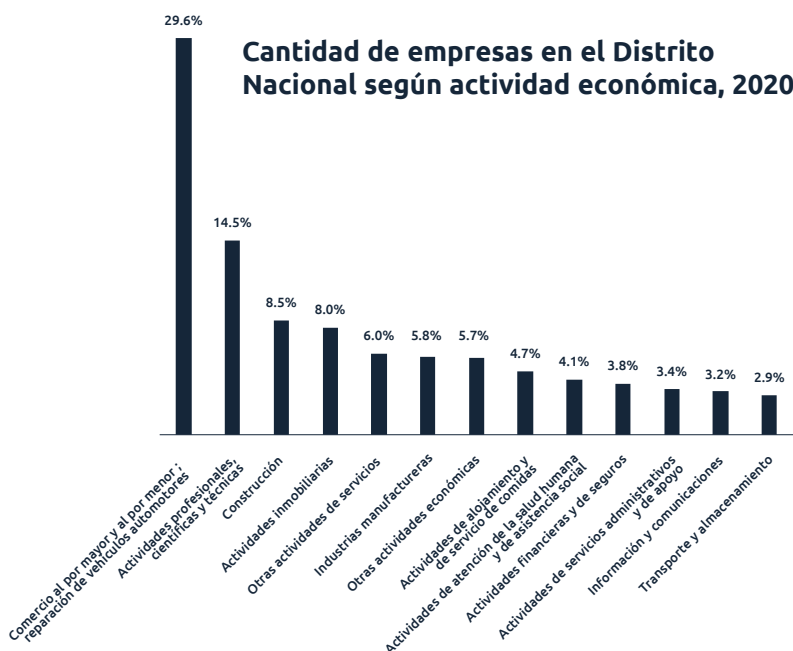
8,116:
7.3% de los hogares.



Economía y empleo

El sector servicios es el más importante para la economía del Distrito Nacional. En éste están contempladas las actividades económicas del comercio; intermediación financiera y seguros; hoteles, bares y restaurantes; comunicaciones, transporte y almacenamiento; servicios de enseñanza y servicios de salud. De igual modo, se destacan los siguientes indicadores:

Tabla 11. Indicadores económicos del Distrito Nacional.	
FUENTE: DOMINICANA EN CIFRAS, 2021. OFICINA NACIONAL DE ESTADÍSTICA, 2019 PRECENSO NACIONAL AGROPECUARIO 2015.	
Indicadores	Cantidad
Establecimientos turísticos, 2019	170
Cantidad de habitaciones turísticas, 2019	85,695
Parques industriales, 2019	0
Empresas de zonas francas, 2019	39
Cantidad de empresas y establecimientos, 2020	35,348
Cantidad de colmados, 2011	3,289



Las 35,348 empresas y establecimientos están concentradas principalmente en las siguientes actividades: (29.6%) comercio al por mayor y al por menor; (14.5%) actividades profesionales, científicas y técnicas; (8.5%) construcción; (8.0%) actividades inmobiliarias, (6.0%) otras actividades de servicio; (5.8%) industrias manufactureras; entre otras.

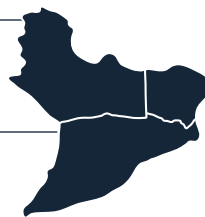
De acuerdo con el Proyecto de Ley de Presupuesto de 2022, el Distrito Nacional concentra una de las mayores cantidades de inversión pública a nivel provincial. En términos absolutos representa RD\$3,954.9 millones, equivalente a un 7.36% de la inversión pública provincial. En efecto, la inversión per cápita para el DN es de RD\$3,745.6.

Tabla 12. Inversión Pública, Distrito Nacional, 2022.	
FUENTE: PRESUPUESTO 2022	
Inversión Pública ¹	RD\$3,954.9
Inversión Pública per cápita	RD\$3,745.6
¹ Expresado en millones de RD\$.	

La Dirección General de Impuestos Internos (DGII) destaca que en el Distrito Nacional se recaudaron un promedio anual del 77.9% de los impuestos de los contribuyentes a nivel nacional para el período del 2015 al 2020.

Igualmente, la Dirección General De Aduanas (DGA) reportó que, para el período de enero – octubre 2021, el 62.82% de las importaciones corresponden a contribuyentes cuyo domicilio fiscal está registrado en el Distrito Nacional.

De acuerdo a los datos suministrados por el Banco Central de la República Dominicana (BCRD), el flujo de remesas que ingresó al país entre los meses de enero y diciembre de 2020 alcanzó los US\$8,219.3 millones, de los cuales



US\$2,630.18 millones (32.0%) se dirigieron al Distrito Nacional. De esta manera, DN se posiciona como la demarcación con mayor porcentaje de remesas familiares recibidas en todo el territorio nacional. Vale destacar que este comportamiento es similar al observado en el mismo período del año 2019.

Mercado de trabajo

Tabla 13. PEA, Población Ocupada, Empleo Informal y Población Desocupada Región Ozama o Metropolitana, 2019, según sexo.

FUENTE: ONE 2021

Indicadores de Empleo	Hombres	Mujeres	Total
PEA	1,029,620	842,867	1,872,487
Población Ocupada	982,466	768,999	1,751,465
Empleo Informal (%)	47.3	34.2	41.5
Población Desocupada	47,154	73,868	121,022

El 11% de la población económicamente activa (PEA) total de la región Ozama o Metropolitana se encuentra desocupada. De esta manera, el 8.7% de la PEA femenina está desocupada, mientras que el 4.5% de la PEA masculina también lo está.

La población total que está registrada como empleados del sector formal del Distrito Nacional en la TSS para el año 2021 es de 1,161,805 personas, los cuales están distribuidos de la siguiente manera: 570,446 son mujeres (49.1%), 591,358 son hombres (50.9%), 631,281 son empleados privados (54%) y 530,524 empleados públicos (46%).

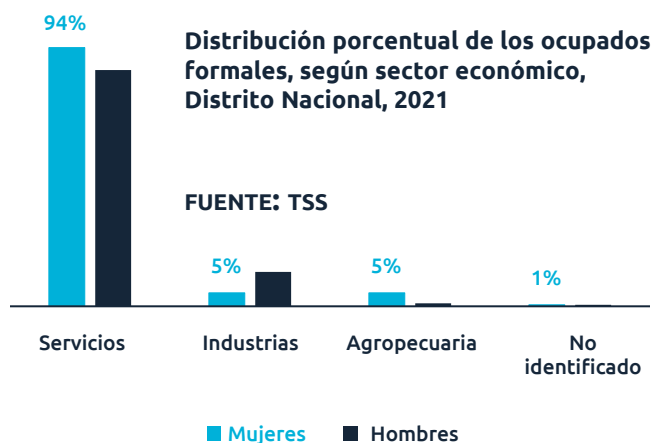
En cuanto a la distribución porcentual de los

Tabla 14. Población ocupada del sector formal, Distrito Nacional, según sexo, 2021.

FUENTE: TSS

	Hombres	Mujeres	Total
Empleado Público	372,614	258,667	631,281
Empleado Privado	218,873	311,651	530,524
Totales	591,487	570,318	1,161,805

ocupados formales del DN según sector económico, las mujeres ocupadas están distribuidas de la siguiente manera: un 94% en el sector servicios, un 5% en industrias, 0.4% en agropecuaria y 1% en sectores no identificados. En cambio, el 86% de los hombres están en el sector servicios, un 13% en industrias, un 1% en agropecuaria y el 0.4% restante no están en algún sector en específico.



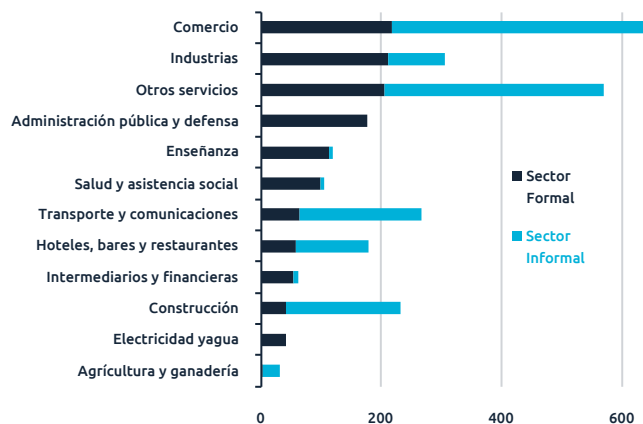


La población ocupada en el sector formal de dicha Región se concentra en el comercio (16.9%), la industria (16.5%) y otros servicios (15.9%),

Para el sector informal la población ocupada se divide en las ramas de actividad del comercio (29.6%), otros servicios, que incluyen el servicio doméstico, (25.2%) y el transporte y comunicaciones (14%).

Población Ocupada según Rama de Actividad Económica y Sector en Región Ozama, 2021.

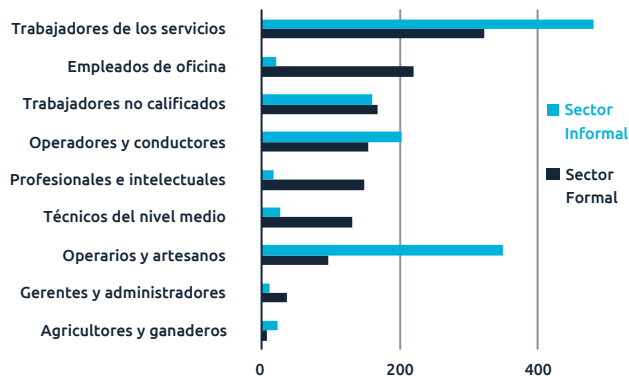
FUENTE: ENCFT 3ER TRIMESTRE 2021.



En la región Ozama, la población ocupada del sector formal se concentra en las ocupaciones de trabajadores de los servicios (25%), empleados de oficina (17.1%) y trabajadores no calificados (13.1%).

Población Ocupada según Grupo Ocupacional y Sector en la Región Ozama, 2021.

FUENTE: ENCFT 3ER TRIMESTRE 2021.



Por su parte en el sector informal, la población ocupada se concentra en trabajadores de los servicios con un 37.1%, operarios y artesanos con un 27% y operadores y conductores con un 15.6%.

Tabla 15. Cantidad de Transacciones y Montos Transados RD\$ Distrito Nacional

FUENTE: SUPERINTENDENCIA DE BANCOS

Periodo	Transacciones	Montos
Oct - dic 2019	302,639	938,153.016
Oct - dic 2020	330,328	1,183,815.503

Del trimestre oct-dic del 2019 al mismo trimestre del 2020, las transacciones bancarias reportadas por subagentes bancarios aumentaron un 9.1% en DN. Debido a esto, se supone una mayor integración de la población no bancarizada que tradicionalmente se veía excluida del sistema financiero.



Caso de Estudio del Distrito Nacional

CASO DE ESTUDIO

De la población ocupada en el sector formal del Distrito Nacional, se observa que los hombres tienen una participación de un 51%, 2 puntos porcentuales mayor que las mujeres. En cuanto a la participación en los sectores económicos, las mujeres ocupadas están distribuidas de la siguiente manera: 94% en el sector servicios, 5% en industrias, 0.4% en agropecuaria y 1% en sectores no identificados. En cambio, el 86% de los hombres están en el sector servicios, un 13% en industrias, un 1% en agropecuaria y el 0.4% restante no están en algún sector en específico.

Si comparamos los salarios promedios de los hombres y mujeres en el sector servicios, industrias y agropecuaria: se observan diferencias salariales. Por ejemplo, en el sector servicios donde las mujeres tienen mayor participación existe una diferencia en el promedio salarial de RD\$7,813.10.



Dentro del sector servicios, en las actividades de administración pública, servicios de salud y servicios de enseñanza, existe mayor representación de mujeres que de hombres, un 51.13%, 3.76% y 3.06%, respectivamente. En la administración pública, las mujeres ganan RD\$732 más que los hombres, con un promedio salarial de RD\$34,671.66.

Sin embargo, en servicios de salud hay una diferencia salarial de RD\$9,940.72, pues los hombres cuentan con un promedio salarial de RD\$36,890.72 y las mujeres, RD\$26,950.18. Esta diferencia se contrapone con la distribución porcentual de empleos entre hombres y mujeres que, en términos de cantidad, favorece a las mujeres, mas no en salario.

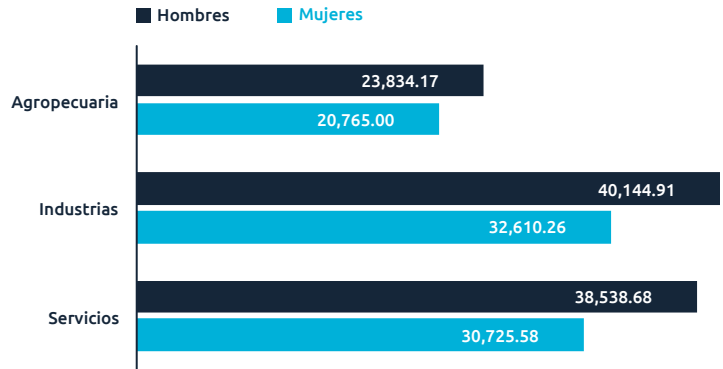
En el sector industrias, el 5% de las mujeres que laboran están presentes en manufactura con un 3.2%, en construcción con un 1.5% y el 0.1% restante están en explotación de minas y canteras, la cual posee un salario promedio más alto que el resto de las actividades (RD\$74,561.96).

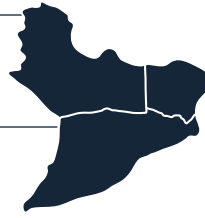
Sin embargo, el 13% de los hombres en dicho sector está distribuidos de la siguiente forma: 8% en manufactura, 4% en construcción y finalmente un 1% está presente en explotación de minas y cantera. A diferencia de las mujeres, los hombres tienen un promedio salarial superior, de RD\$161,772.75 en dicha actividad.

Las mujeres que pertenecen a la actividad agropecuaria, sólo un 0.4%, están segmentadas de la siguiente manera: 0.2% en cultivos tradicionales, 0.1% en servicios agropecuarios, 0.1% en cultivos cereales y 0.03% en ganadería, silvicultura y pesca. Mientras que los hombres, un 0.9%, están distribuidos de la siguiente manera: 0.4% se encuentra en cultivos tradicionales, 0.2% en servicios agropecuarios, 0.1% en cultivos de cereales y el 0.2% restante en ganadería, silvicultura y pesca.

Salario promedio según el sexo y la actividad económica en el DN 2021.

FUENTE: TESORERÍA DE LA SEGURIDAD SOCIAL (TSS)







FLACSO
REPÚBLICA
DOMINICANA



PRESIDENCIA DE LA
REPÚBLICA DOMINICANA
SUPÉRATE



Observatorio Dominicano
de **Desigualdad y Pobreza**



Observatorio Dominicano
de **Desigualdad y Pobreza**

Diagnóstico Institucional



Contexto Administrativo

El Distrito Nacional es la única demarcación territorial completamente urbana. Sus coordenadas geográficas son 18°29' latitud Norte y 69°56' longitud Oeste.

Mediante la Ley N.º. 745 del 7 de septiembre de 1934, publicada en la Gaceta Oficial N.º 4716, se derogan las Leyes Nos. 397 y 650, creando el Distrito Nacional con la común Santo Domingo. La Ley N.º. 804 del 31 de diciembre de 1934, publicada en la Gaceta Oficial N.º 4252, ratifica la creación del Distrito Nacional, así como su reorganización.

Tabla 16. Municipios y sus circunscripciones.

Municipio	Circunscripción
Santo Domingo de Guzmán	Circunscripción 1
	Circunscripción 2
	Circunscripción 3

Tabla 17. Autoridades Políticas y sus partidos.

FUENTE: JUNTA CENTRAL ELECTORAL (JCE) RESULTADOS ELECTORALES 2020

Nombre	Función	Partido Político
Faride Virginia Rafal Soriano	Senadora	PRM

Tabla 18. Diputados según su circunscripción.

FUENTE: JUNTA CENTRAL ELECTORAL (JCE) RESULTADOS ELECTORALES 2020

Nombre	Circunscripción	Partido Político
José Horacio Rodríguez	1	ALPAIS
Omar Leonel Fernández	1	PRSC
Orlando Salvador Jorge	1	PRM
Eliazer Matos Félix	1	PRM
Isabel Jacqueline Ortiz	1	PLD
Sandra Herminia Abinader	1	PLD
Alfredo Pacheco Osoria	2	PRM
Rafael Aníbal Díaz	2	PRM
Rafael Tobías Crespo	2	PLD
Lourdes Josefina Aybar	2	PLD
Jesús Bienvenido Ogando	2	PRM
Ramón Antonio Bueno	3	PRM
José Miguel Cabrera	3	PRM
Gustavo Antonio Sánchez	3	PLD
Manuel Elpido Baéz	3	PLD
Carlos Sánchez Quezada	3	PLD
Yudelka Ivelisse de la Rosa	3	PRSC
Sergio Moya de la Cruz	3	PRM

Tabla 19. Alcaldesa.

FUENTE: JUNTA CENTRAL ELECTORAL (JCE) RESULTADOS ELECTORALES 2020

Nombre	Municipio	Partido Político
Rosa Carolina Mejía	Distrito Nacional	PRM

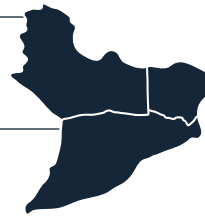
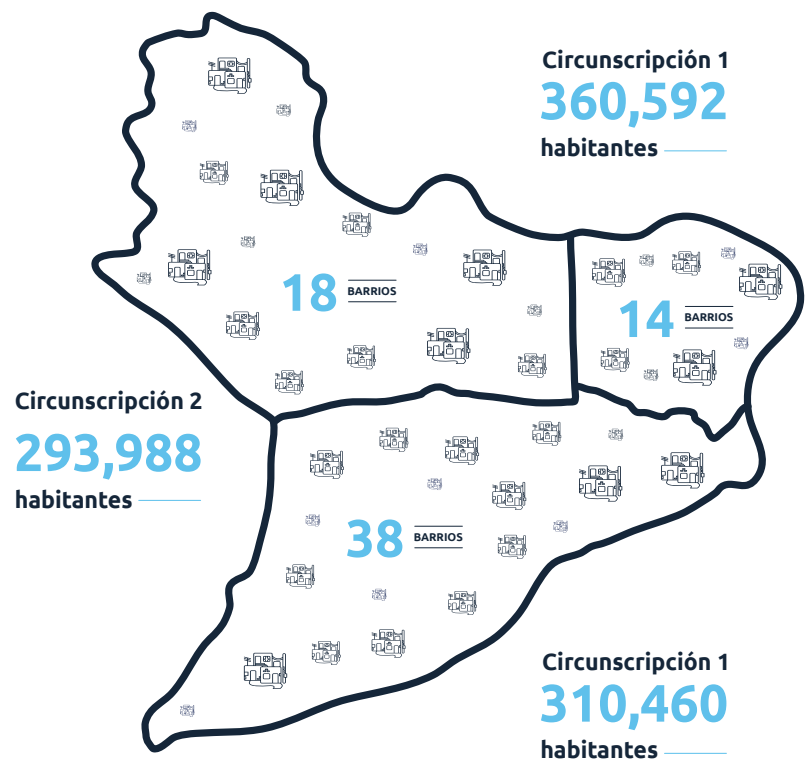


Tabla 20. Barrios por circunscripción.

FUENTE: BORRADOR PLAN ESTRATÉGICO DEL DISTRITO NACIONAL 2030 v. 28 JUL 2020

Barrios Circunscripción 1	Barrios Circunscripción 2	Barrios Circunscripción 3
1. Honduras del Oeste	1. Los Peralejos	1. La Zurza
2. Honduras del Norte	2. Palma Real	2. Villas Agrícolas
3. Paseo de los Indios	3. Arroyo Manzano	3. Villa Juana
4. Los Cacicazgos	4. Altos de Arroyo Hondo	4. Villa Consuelo
5. Renacimiento	5. Los Ríos	5. Ensanche Luperón
6. Los Restauradores	6. Puerto Isabela	6. Ensanche Capotillo
7. San Gerónimo	7. Los Jardines	7. Simón Bolívar
8. Paraíso	8. Jardín Botánico	8. 24 de abril
9. Julieta Morales	9. Nuevo Arroyo Hondo	9. Ensanche Espaillat
10. Los Prados	10. Cerros de Arroyo Hondo	10. María Auxiliadora
11. El Millón	11. Viejo Arroyo Hondo	11. Mejoramiento Social
12. Mirador Norte	12. Ensanche la Fe	12. Villa Francisca
13. Mirador Sur	13. La Agustina	13. Domingo Savio
14. Buenos Aires	14. Cristo Rey	14. Gualey
15. Miramar	15. Jardín Zoológico	
16. Tropical Metaldom	16. La Isabela	
17. Jardines del Sur	17. La Hondonada y	
18. Atala	18. San Diego	
19. Bella Vista		
20. Ensanche Quisqueya		
21. Piantini		
22. La Julia		
23. Nuestra Señora de la Paz		
24. General Antonio Duvergé		
25. 30 de Mayo		
26. Cacique		
27. Centro de los Héroes		
28. Mata Hambre		
29. Ciudad Universitaria		
30. La Esperilla		
31. Ensanche Naco		
32. Centro Olímpico		
33. Miraflores		
34. San Juan Bosco		
35. Gazcue		
36. Ciudad nueva		
37. San Carlos		
38. Ciudad Colonial		





Grupos de Interés – DN

PROPUESTAS LEGISLATIVAS DEL SENADO

Tabla 21. Propuestas legislativas (proyectos de ley y resoluciones introducidas) de la Senadora actual del DN, Faride Raful, por el PRM.

FUENTE: ELABORACIÓN PROPIA CON INFORMACIÓN DEL SENADO DE LA REPÚBLICA SOBRE PROPUESTAS LEGISLATIVAS 2020-2024.

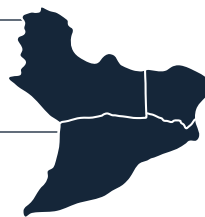
Componente	Relación de la propuesta y el Programa Supérate
Cuidados	La senadora alienta una campaña a favor de los niños con discapacidad y el espectro autista y sometió una resolución para que el Ministerio de Educación vaya en auxilio del Centro Educativo José Manuel Rodríguez Tavares, el cual atiende niños con sordo ceguera y discapacidad múltiple.
Empléate	La Senadora afirma que se podrán atraer US\$15 mil millones en inversiones del sector privado en proyectos y negocios en aras de impulsar la producción y la empleomanía.

PROPUESTAS LEGISLATIVAS DE LA CÁMARA DE DIPUTADOS

Tabla 22. Propuestas legislativas de desarrollo, discursos y preocupaciones de los diputados electos de los diversos partidos políticos en DN.

FUENTE: ELABORACIÓN PROPIA CON INFORMACIÓN DE LA CÁMARA DE DIPUTADOS DE LA REPÚBLICA SOBRE PROPUESTAS LEGISLATIVAS 2020-2024.

Componente	Autoridad	Partido	Relación de la propuesta y el Programa Supérate
Salud, Seguridad Alimentaria y Apoyo en Emergencias	Elías Matos	PRM	El diputado expresa su preocupación en torno a la necesidad de construir un hospital en la franja sur de la circunscripción 1 del Distrito Nacional, en aras de atender la salud de los residentes de San Carlos, Los Manguitos, Ciudad Nueva y Los Kilómetros. De esta manera, se puede aprovechar la identificación de los Barrios que ha hecho referencia el Diputado Matos y conocer sobre las necesidades de esos habitantes en materia de salud. De igual manera, relacionar cada una de las anomalías, enfermedades y cuadros con los Hospitales más cercanos y hacia dónde se dirigen los habitantes para ser atendidos. Igualmente, auspicia la construcción de la Plaza Independencia de la Salud debido a que existe una demanda muy alta de atenciones pediátricas, así como contar los servicios de medicina preventiva geriátrica y un gran hospital que ofrezca atenciones generales. Hay un vacío importante de un centro de salud para los niños en Los Kilómetros, debido a esto se trasladan al sector de Mata Hambre o al Padre Billini, en la Zona Colonial.
	Omar Fernández	FP	El diputado hace hincapié en la necesidad del incremento en el presupuesto dirigido hacia programas deportivos en aras de ahorrar en salud preventiva. De esta manera, dicha propuesta alentaría a la constitución de un programa social destinado hacia los deportistas de bajos recursos.
	José Horacio Rodríguez	AP	El diputado propone mejorar la calidad de las políticas sociales, como principal medida para disminuir la desigualdad social y garantizar el acceso a servicios y derechos fundamentales, como el agua, la vivienda, la alimentación, la salud y la educación de calidad.



PROPUESTAS LEGISLATIVAS DE LA CÁMARA DE DIPUTADOS

Tabla 22. Propuestas legislativas de desarrollo, discursos y preocupaciones de los diputados electos de los diversos partidos políticos en DN.

FUENTE: ELABORACIÓN PROPIA CON INFORMACIÓN DE LA CÁMARA DE DIPUTADOS DE LA REPÚBLICA SOBRE PROPUESTAS LEGISLATIVAS 2020-2024.

Componente	Autoridad	Partido	Relación de la propuesta y el Programa Supérate
Inclusión Económica	Jesús Bienvenido Ogando Gil	PRM	El diputado propone designar nuevos maestros para atender el déficit educativo.
	Alfredo Pacheco	PRM	El diputado lanzó un proyecto por equipo de la comunidad de Cristo Rey para erradicar la violencia de las calles de ese sector.
Vivienda	Orlando Salvador Jorge Villegas	AP	El diputado auspicia un programa para superar el déficit habitacional que está contabilizado en 300 mil y 900 mil viviendas, tanto cuantitativa como cualitativamente. También asegura la constitución de instituciones claves del Estado dominicano para promover el ejercicio del derecho fundamental de los dominicanos de acceder a una vivienda digna, elevando su calidad de vida y promoviendo el mejoramiento social. Por lo que, el diputado Orlando Villegas, figura como un líder comunitario a unir esfuerzos para iniciativas vinculadas a fomentar los derechos y calidad de vida de la gente.
	José Horacio Rodríguez	AP	El diputado resalta la consideración en el acceso a servicios públicos, áreas verdes, tránsito y movilidad frente a la construcción de viviendas en el Distrito Nacional. Asimismo, insiste en incrementar el gasto público para fortalecer las instituciones del sistema de Salud Pública, servicios básicos y protección social. A lo largo del levantamiento en el Distrito Nacional, podríamos investigar la percepción que tienen los habitantes sobre la participación, preocupación, atención y presencia del Gobierno en el sistema de Salud Pública. Dichos resultados podrían ser relacionados con una investigación documentada sobre el gasto público del Gobierno al sector salud en el Distrito Nacional.
	Carlos Sánchez	PLD	El diputado ha lanzado varias Jornadas de restauración de fachadas de viviendas "Pinta Tu Frente" en el Sector Los Guandules, Villa Juana y otros Barrios de la Circunscripción número 3 del Distrito Nacional.
Acompañamiento Socio familiar	Sandra Abinader	PLD	La diputada cuenta con un proyecto de ley que busca alcanzar la paz a través de la preservación de la unidad familiar como única forma de eliminar la violencia intrafamiliar.

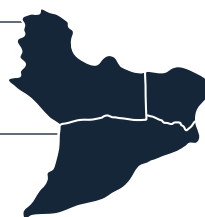


AGENDAS DE ALCALDES

Tabla 23. Propuestas legislativas de desarrollo, discursos y preocupaciones de los diputados electos de los diversos partidos políticos en DN.

FUENTE: ELABORACIÓN PROPIA CON INFORMACIÓN DE LA PÁGINA WEB DEL AYUNTAMIENTO MUNICIPAL DE DN.

Componente	Relación de la propuesta y el Programa Supérate
Inclusión Económica	Proporciona conocimientos en las Escuelas Laborales del Distrito Nacional, a los ciudadanos de los sectores vulnerables para obtener las herramientas necesarias para insertarse en el mercado laboral de una manera más efectiva.
Vivienda	Reducción en un 85 % el tiempo de aprobación para permisos de construcción en el Distrito Nacional.
Cuidados	<p>Dar asistencia Psicológica y Legal a mujeres, víctima de todo tipo de violencia. Transferir a las casas de acogida del Ministerio de la Mujer a todas las mujeres sobrevivientes de violencia.</p> <p>Actualización del acuerdo de trabajo con PNUD con el objetivo de fomentar la inclusión de las personas con discapacidad en los planes municipales. Se hace mediante la implementación de capacitaciones en inclusión y discapacidad para el personal del Ayuntamiento, diagnóstico de la accesibilidad de los espacios públicos, programas de empleo, y otras iniciativas para desarrollar una agenda municipal inclusiva.</p>
Acompañamiento Sociofamiliar	<p>Referir a las autoridades competentes los casos de violación a los derechos Económicos, Sociales y Culturales de las Mujeres y dar seguimiento hasta su solución definitiva. Impartir charlas y talleres como forma de colaborar con la Concientización de mejorar la autoestima, enseñar cómo ser autosuficiente, conocer sus Derechos y cómo reclamarlos e identificar todo tipo de violencia y cómo prevenirlos.</p> <p>Dar respuesta a las necesidades de los ciudadanos, con la atención que merecen para procurarles una vida digna y que refuercen la inclusión social de nuestra ciudad. Organizar y ejecutar programas sociales de salud, educación, formación técnico laboral y tecnológica, servicio solidario, protección a adultos mayores, programas para niños especiales, servicios funerarios y apoyo a personas con distintas discapacidades.</p>



ORGANIZACIONES NO GUBERNAMENTALES

Tabla 24. Agenda de las Organizaciones no Gubernamentales de DN con relación a trabajos del Programa Supérate.

FUENTE: ELABORACIÓN PROPIA CON INFORMACIÓN DE LA PÁGINA WEB DE DOMINICANA SOLIDARIA.

Componente	ONG	Relación de la propuesta y el Programa Supérate
Vivienda	Hábitat Dominicana	Reparación de viviendas populares en el Distrito Nacional.
Inclusión Educativa	Save the Children Dominicana	Promover la creación de políticas e instrumentos más equitativos que garanticen la tenencia segura y acceso a residencias dignas para romper el círculo de pobreza.
	Aldea Infantiles SOS	Trabajar en la protección de sus niños y niñas en un sector cargado de violencia y exclusión.
	Good Neighbors República Dominicana	Los Programas entregan ayudas en el mes previo al inicio de las clases para que los padres adquieran los útiles escolares para sus hijos.
	Centro De Capacitación Adopem	Identifica la necesidad de enseñar sobre Educación Financiera a Pequeños Empresarios en Mercados Populares.
	Fundación Abriendo Camino	Se enfoca en atender a los niños en Villas Agrícolas en materia de educación; acentuándose en estudios investigativos, tecnológicos e informáticos para niños.
Micronutrientes	Plan International República Dominicana – PlanRD	Ante el incremento de uniones tempranas en los estratos más pobres del país, estimula y alienta las niñas a seguir estudiando y superándose en materia de educación.
	Fundación Abriendo Camino	Conocer mediante un levantamiento la situación de las ofertas de los servicios sociales en las comunidades más pobres del Distrito Nacional.
Salud, Seguridad Alimentaria y Apoyo en Emergencias	Fundación Un Toque de Luz	La ONG mediante su Programa “Yo También” busca brindar ayuda psicológica a los habitantes del Ensanche Capotillo. Ayuda a las personas con condiciones psicológicas o emocionales y no sólo a aquellos con discapacidades físicas o enfermedades no psicológicas.
Inclusión Económica	Asociación de Personas con Discapacidad Físico-Motora, Inc	En el marco de la investigación mencionada anteriormente, se podría levantarse información específica sobre la situación de los discapacitados en las familias más vulnerables y poder conocer las maneras de incluirlos y ayudarlos.

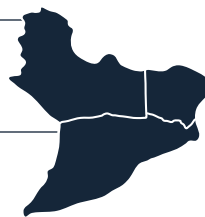


GRUPOS DE INFLUENCIA

Tabla 25. Agenda de los diversos grupos de influencia de DN con relación a trabajos del Programa Supérate.

FUENTE: ELABORACIÓN PROPIA CON INFORMACIÓN DE LA PÁGINA WEB DE DOMINICANA SOLIDARIA.

Componente	ONG	Relación de la propuesta y el Programa Supérate
Inclusión Económica	Asociación Nacional de Jóvenes Empresarios	Cataliza el pensamiento de los líderes empresariales jóvenes, para crear propuestas y reformas que aporten soluciones a los retos que afectan el clima empresarial.
	Consejo Nacional de la Empresa Privada, inc.	Busca liderar el fortalecimiento del sistema de libre empresa, participando activamente como agente de cambio y transformación, en la consolidación de la democracia y sus instituciones, para promover el desarrollo económico y social del país.
	Cámara de Comercio y Producción de Santo Domingo	Dicha cámara se encarga del diálogo y el consenso entre los sectores públicos y privados; apoyando la creación, desarrollo y competitividad de las empresas localmente establecidas.
	Ambev Dominicana	Empresa productora y comercializadora de cervezas, maltas, bebidas carbonatadas y energizantes, agua y destilados.
	Centro Cuesta Nacional	Grupo conglomerado de Supermercados Nacional, Jumbo, Juguetón, Ferretería Cuesta, Cuesta Hogar, Cuesta Libros.
	Grupo Vicini	Grupo accionista mayoritario de los tres grupos financieros más importantes del país: Popular, S.A., BHD, S.A. y el Progreso, S.A; cuenta con acciones en los periódicos El Caribe, Diario Libre, El Nuevo Diario, El Nacional de ¡Ahora! y Listín Diario y es socio de los propietarios de los otros medios. Posee acciones en las televisoras TELEANTILLAS, C.X.A., CDN Cadena de Noticias, C. x. A., CDN Radio y Antena Latina, C.x.A.
	Grupo Corripio	Grupo empresarial privado y actualmente tiene una plantilla de alrededor de 12.000 empleados. Es accionista en industrias, comercio y medios de comunicación.
	Grupo SID	Conjunto de empresas de gran importancia comercial dedicado a la fabricación de productos de consumo masivo. Cuenta con acciones en comercio, representación de marcas y productos, ámbito deportivo, medios de comunicación



Situación Política

Protestas Sociales

De acuerdo con los datos proporcionados por el Observatorio Político Dominicano (OPD), 24 de cada 100 protestas que se registraron en el semestre enero-junio de 2013 ocurrieron en el Distrito Nacional (OPD, 2013).

Tabla 26. Número de protestas sociales en el Distrito Nacional semestre enero-junio de 2013.

FUENTE: OBSERVATORIO POLÍTICO DOMINICANO-FUNGLODE.

Indicador	Cantidad de Protestas registradas	%
Distrito Nacional	102	24.11%
Total del País	423	100%

La tasa de incidencia de las protestas por cada 100,000 habitantes para el periodo de enero-junio de 2013 en DN fue de 8.21 a 15 (OPD, 2013).

A continuación las demandas que se exigían en las protestas registradas en ésta demarcación en enero-junio de 2013: Mejoría de Energía Eléctrica, Agua Potable, Sistema de Cloaca y Acueductos; Reparación y Construcción de Calles, Carreteras, Aceras, Escuelas, Hospitales y Alcantarillados; Recogida de Basura; Pagos Atrasados, Prestaciones Laborales y Aumento de Sueldos y Pensiones; A Favor y En Contra de la Explotación de Barrick Gold, Protección de Bahía de las Águilas, Contra Construcción de Presa de Manabao; A Favor y En Contra de Desalojos; Reforma Fiscal, Renovación de Procesos Judiciales, A Favor y En Contra de Cumplimiento de las Leyes; A Favor y En Contra de Leonel Fernández (OPD, 2013).

Padrón electoral

El total de los electores inscritos en el Distrito Nacional para las elecciones de 2020 representó el

11.13% del padrón total de todo el país (JCE, 2020). De esta manera, 11 electores de cada 100 que están registrados ante la Junta

Central Electoral en el Padrón de 2020 están facultados a votar en esta demarcación.

El porcentaje de hombres electores en esta demarcación con respecto al total del país es de 10.47% mientras que el de las mujeres es de 11.52% (JCE, 2020).

Asimismo, el Distrito Nacional cuenta con 256 Recintos Electorales y 2,140 Colegios Electorales (JCE, 2020).

Tabla 27. Número de personas inscritas en el padrón electoral de las elecciones presidenciales de 2020 por sexo, Distrito Nacional.

FUENTE: JUNTA CENTRAL ELECTORAL, PADRÓN ELECTORAL, 2020

Demarcación	Total 2020	Hombres	Mujeres
Distrito Nacional	772,359	366,114	406,245
Total País	6,934,053	3,407,633	3,526,420

Participación electoral

La Participación Electoral de Distrito Nacional fue menor a la participación del país en las elecciones Congresuales y Presidenciales del año 2020 con un 56.88% frente a un 58.17% del total del país (JCE, 2020).

El total porcentual de votos válidos emitidos únicamente en esta demarcación con respecto al total porcentual de todo el país en las mismas elecciones fue de 10.93% (JCE, 2020).

Mientras que los votos nulos constituyeron el 7.99% en la Capital del total porcentual del país (JCE, 2020).


Tabla 28. Resultado de las elecciones presidenciales de 2020 por Municipios de Distrito Nacional.

FUENTE: JUNTA CENTRAL ELECTORAL, PADRÓN ELECTORAL, 2020

	Inscritos en el padrón	Emitidos	% participación	Votos Válidos	Votos Nulos
Total del País	6,934,053	4,033,484	58.17	3,976,258	57,226
Distrito Nacional	772,359	439,322	56.88	434,746	4,576
Circunscripción 1	313,291	175,442	57.01	171,933	1,511
Circunscripción 2	190,574	106,721	55.80	104,586	1,535
Circunscripción 3	358,314	200,650	56.77	196,637	1,530

Las 2 demarcaciones a nivel nacional con más electores inscritos -Santo Domingo y Distrito Nacional (Región Ozama)- representa un porcentaje acumulado de 33.72% de los electores inscritos de todo el país (JCE, 2020). Esto quiere decir, de cada 100 electores que están inscritos en el país, 34 son capitaleros¹.

Mujeres y Elecciones

La JCE ha determinado que para las elecciones debe respetarse una cuota de género, la cual debe ser del 40% mínimo de las candidaturas destinadas hacia las mujeres. Ahora bien, el porcentaje de la Cantidad de Candidatas Electas a nivel Municipal (Alcaldesas, Directoras, Regidoras y Vocales) en el Distrito Nacional fue de 28.94%, frente al 71.96% de los hombres (JCE, 2020).

Por otro lado, el porcentaje de la Cantidad de las Candidatas Electas a Nivel Congresual (Senadoras y Diputadas) en esta demarcación fue de 35.71%, frente al 64.29% de los hombres (JCE, 2020).

Por cada 100 candidatos adjudicados como ganadores en los niveles municipal y congresual en

el Distrito Nacional, 32 fueron mujeres y 68 hombres en 2020 (JCE, 2020).

De los 32 senadores a nivel nacional, sólo 4 son mujeres, sólo una de ellas fue en el Distrito Nacional mientras que los 158 candidatos a alcaldes que fueron electos, sólo 19 fueron mujeres como alcaldesas a nivel nacional, una de ellas fue electa en esta Demarcación (JCE, 2020).

A pesar que el porcentaje de la Cantidad de Candidatas Electas a Nivel Municipal en el Distrito Nacional fue de 28.94%, el Total Porcentual de Votos Logrado por las Mujeres Electas a Nivel Municipal en DN fue de 35.73% (JCE, 2020).

Mientras que el porcentaje de la Cantidad de Candidatas Electas a Nivel Congresual en Distrito Nacional fue de 35.71%, su Total Porcentual de Votos Logrado por las Mujeres Electas a Nivel Congresual en DN alcanzó el 60.30% (JCE, 2020).

1. El gentilicio de los habitantes del Gran Santo Domingo, Región Ozama o Metropolitana (provincia Santo Domingo y Distrito Nacional) es capitalero. Sin embargo, la capital del país es sólo la ciudad de Santo Domingo de Guzmán (Distrito Nacional).

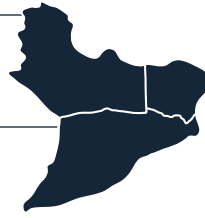


Observatorio Dominicano
de **Desigualdad y Pobreza**

Referencias bibliográficas.



- Bennett, S., Farrington, D. P., & Huesmann, L. R. (2005). Explaining gender differences in crime and violence: The importance of social cognitive skills. *Aggression and Violent Behavior*, 10(3), 263–288. Recuperado 17 de junio de 2022, de <https://doi.org/10.1016/j.avb.2004.07.001>
- Harris, C., Jenkins M. & Glaser D. (2006). Gender differences in Risk Assessment: Why do women take fewer risks than men? *Judgment and Decision Making*, Vol. 1, No. 1, July 2005, pp. 48-63. Recuperado 18 de junio de 2022, de <https://journal.sjdm.org/jdm06016.pdf>
- Junta Central Electoral de la República Dominicana. (2020). Padrón Actualizado 2020. Recuperado 13 de junio de 2022, de <https://jce.gob.do>
- Junta Central Electoral de la República Dominicana. (2020) Resultado de las Elecciones Municipal, Congresual y Presidencial 2020. Recuperado 13 de junio de 2022, de <https://jce.gob.do>
- Ministerio de Salud Pública (MSP) (2021). Informe de producción de servicios hospitalarios de Enero a Diciembre 2021. Recuperado 20 de junio de 2022, de <https://www.msp.gob.do/web/Transparencia/estadisticas-institucionales/#EIPSSS>
- Oficina Nacional de Estadística (ONE) (2002). VII Censo Nacional de Población y Vivienda A Nivel Nacional. Recuperado 22 de junio de 2022, de <https://web.one.gob.do/publicaciones/2004/viii-censo-nacional-de-poblacion-y-vivienda-a-nivel-nacional-2002/>
- Oficina Nacional de Estadística (ONE) (2010). IX Censo Nacional de Población y Vivienda Informe General Volumen 1 – 2010. Recuperado 22 de junio de 2022, de <https://web.one.gob.do/publicaciones/2012/ix-censo-nacional-de-poblacion-y-vivienda-informe-general-volumen-i-2010/>
- Oficina Nacional de Estadística (ONE) (2012a). IX Censo Nacional de Población y Vivienda Informe General Volumen 1 – 2010. Recuperado 22 de junio de 2022, de <https://web.one.gob.do/publicaciones/2012/ix-censo-nacional-de-poblacion-y-vivienda-informe-general-volumen-i-2010/>
- Oficina Nacional de Estadística (ONE) (2012b, Diciembre 10). Cobertura forestal por provincia según año 1996 2003 2011. Recuperado 22 de junio de 2022, de <https://www.one.gob.do/media/q5hndrfj/cuadro-cobertura-forestal-por-provincia-a%C3%B1o-1996-2003-2011.xls>
- Oficina Nacional de Estadística (ONE) (2013). Encuesta Nacional de Hogares de Propósitos Múltiples. ENHOGAR 2013. Informe general. Recuperado 22 de junio de 2022, de <https://web.one.gob.do/publicaciones/2014/encuesta-nacional-de-hogares-de-propositos-multiples-enhogar-2013-informe-general/?altTemplate=publicacionOnline>
- Oficina Nacional de Estadística (ONE) (2016). Población total estimadas y proyectadas por año calendario y sexo, según región y provincia 2000-2030. Datos y Estadísticas. Recuperado 27 de junio de 2022, de <https://www.one.gob.do/datos-y-estadisticas/temas/estadisticas-demograficas/estimaciones-y-proyecciones-demograficas/>
- Oficina Nacional de Estadística (ONE) (2021^a, Junio 17). Número de mujeres víctimas de feminicidio íntimo; 2009-2018. Datos y Estadísticas. Recuperado 26 de junio de 2022, de <https://www.one.gob.do/datos-y-estadisticas/temas/genero-y-grupos-de-poblacion-especiales/genero/violencia/>
- Oficina Nacional de Estadística (ONE) (2021b, Junio 10). Defunciones maternas notificadas por año, según región y provincia de residencia, 2005-2020. Recuperado 26 de junio de 2022, de <https://www.one.gob.do/datos-y-estadisticas/temas/estadisticas-sociales/salud/>
- Oficina Nacional de Estadística (ONE) (2021c, Junio 10). Defunciones infantiles notificadas por año, según región y provincia de residencia, 2005-2020. Recuperado 23 de junio de 2022, de <https://www.one.gob.do/datos-y-estadisticas/temas/estadisticas-sociales/salud/>
- Oficina Nacional de Estadística (ONE) (2021d, Agosto 17). Homicidios registrados por año y sexo, según región y provincia, 2007-2020. Datos y estadísticas. Recuperado 20 de junio de 2022, de <https://www.one.gob.do/datos-y-estadisticas/temas/estadisticas-sociales/seguridad-publica-y-justicia/>
- Oficina Nacional de Estadística (ONE) (2021e,



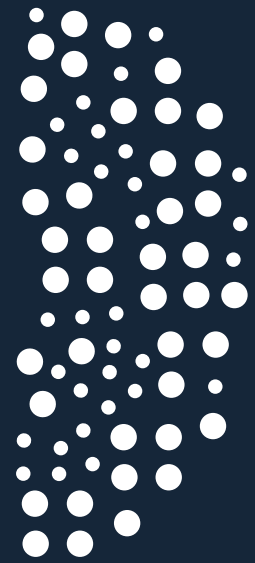
- Agosto 20). Ahogamientos registrados por año y sexo, según provincia, 2007-2020. Datos y estadísticas. Recuperado 20 de junio de 2022, de <https://www.one.gob.do/datos-y-estadisticas/temas/estadisticas-sociales/seguridad-publica-y-justicia/>
- Oficina Nacional de Estadística (ONE) (2021f, Agosto 17). Suicidios registrados por año y sexo, según región y provincia, 2007-2020. Datos y estadísticas. Recuperado 20 de junio de 2022, de <https://www.one.gob.do/datos-y-estadisticas/temas/estadisticas-sociales/seguridad-publica-y-justicia/>
 - Oficina Nacional de Estadística (ONE) (2021g, Agosto 24). Denuncias de robo de vehículos por año, según región y provincia, 2013-2020. Datos y estadísticas. Recuperado 20 de junio de 2022, de <https://www.one.gob.do/datos-y-estadisticas/temas/estadisticas-sociales/seguridad-publica-y-justicia/>
 - Oficina Nacional de Estadística (ONE) (2021h, Junio 11). Número de camas existentes en los centros de salud del sector público, según provincia, 2012, 2020. Datos y estadísticas. Recuperado 20 de junio de 2022, de <https://www.one.gob.do/datos-y-estadisticas/temas/estadisticas-sociales/salud/>
 - Oficina Nacional de Estadística (ONE) (2021i, Junio 10). Casos de dengue notificados por tipo, según región y provincia de residencia, 2014-2020. Datos y estadísticas. Recuperado 24 de junio de 2022, de <https://www.one.gob.do/datos-y-estadisticas/temas/estadisticas-sociales/salud/>
 - Oficina Nacional de Estadística (ONE) (2021j, Junio 10). Casos de leptospirosis registrados por año, según región y provincia de residencia, 2014-2020. Datos y estadísticas. Recuperado 15 de junio de 2022, de <https://www.one.gob.do/datos-y-estadisticas/temas/estadisticas-sociales/salud/>
 - Oficina Nacional de Estadística (ONE) (2022). Tasa de instalaciones deportivas nacional y según provincia, 2018. Datos y estadísticas. Recuperado 20 de junio de 2022, de <https://www.one.gob.do/datos-y-estadisticas/temas/estadisticas-sociales/cultura-y-ocio/>
 - Oficina Nacional de Estadísticas (ONE) (2015). Cantidad de bibliotecas por tipología, según provincia. Datos y Estadísticas. Recuperado 1 de julio de 2022, de <https://www.one.gob.do/datos-y-estadisticas/temas/estadisticas-sociales/cultura-y-ocio/>
 - Organización de los Estados Americanos (OEA) (1994). Convención Interamericana para prevenir, sancionar y erradicar la violencia contra la mujer (Belém do Pará). Recuperado 20 de junio de 2022, de <https://www.oas.org/es/mesecvi/docs/folleto-belemdopara-es-web.pdf>
 - Organización Mundial de la Salud (OMS) (2018). Comprender y abordar la violencia contra las mujeres. Femicidio. Recuperado 20 de junio de 2022, de https://oig.cepal.org/sites/default/files/20184_femicidio.pdf
 - Procuraduría General de la República (PGR) (2021). Tablas/Cuadros de Homicidios de Mujeres y Femicidios en la República Dominicana. Año 2021. Recuperado 20 de junio de 2022, de https://transparencia.pgr.gob.do/Inicio/i/5699_Estadisticas_de_Femicidios_y_Homicidios_de_Mujeres
 - Programa de las Naciones Unidas para el Desarrollo (PNUD) (2017). Desarrollo Humano en República Dominicana. El embarazo en adolescentes: un desafío multidimensional para generar oportunidades en el ciclo de vida. Recuperado 28 de junio de 2022, de https://www.do.undp.org/content/dominican_republic/es/home/library/human_development/informe-nacional-de-desarrollo-humano-2017---embarazo-adolescent.html
 - Servicio Nacional de Salud (SNS) (2020). Boletín Anual de análisis de atención al VIH. Enero-Diciembre 2019. Recuperado 1 de julio de 2022, de <https://repositorio.sns.gob.do/download/111/2019/1137/boletin-anual-de-atencion-al-vih-2019.pdf>
 - Sistema Único de Beneficiarios (SIUBEN) (2018). Tercer Estudio Socioeconómico de Hogares 2018 (3SH 2018) Calidad de Vida. Recuperado 1 de julio de 2022, de <https://siuben.gob.do/wp-content/uploads/2020/06/siuben-calidad-de-vida-2018-digital.pdf>

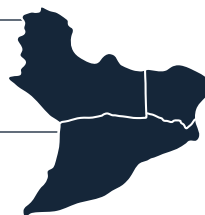


SUPÉRATE

Investigación

Anexos.





111,365

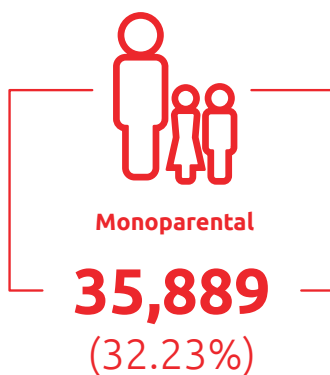


Hogares Supérate

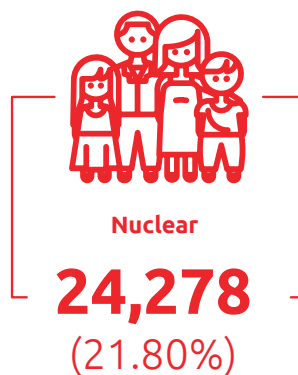
Tipos de hogares



MUJERES 42.41% HOMBRES 53.10% NO DEFINIDO 4.48%



MUJERES 84.89% HOMBRES 15.11%

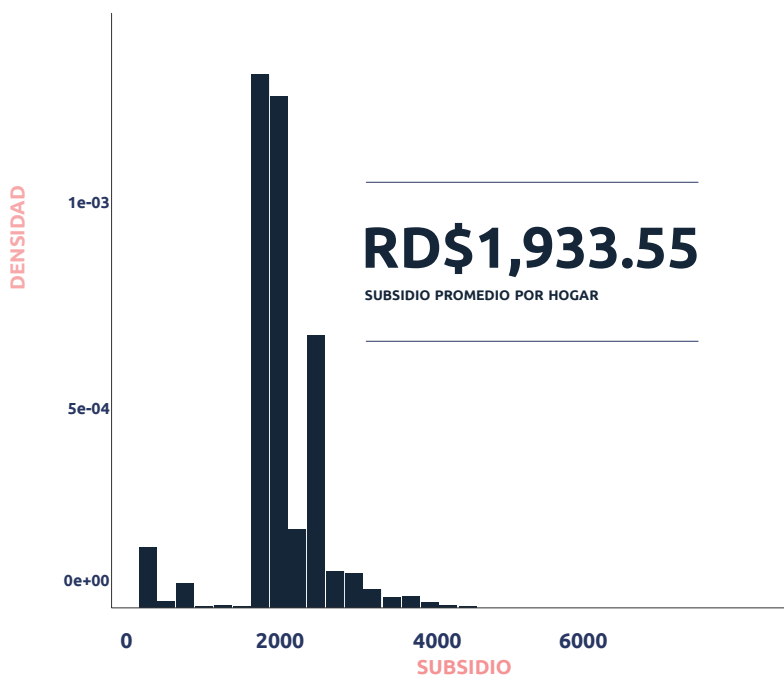


MUJERES 59.01% HOMBRES 40.99%



MUJERES 64.77% HOMBRES 35.23%

Subsidio por hogar



Distribución de jefes de hogares según sexo



37%
Masculino



63%
Femenino



Distribución de beneficiarios en la provincia

Tabla 29. Distribución por ICV

ICV	Beneficiarios	%
1	4,498	4.04%
2	41,840	37.57%
3	25,174	22.60%
4	4,285	3.85%
No Categorizado	35,568	31.94%
TOTAL	111,365	100.00%

Miembros



2.27

PROMEDIO DE PERSONAS POR HOGAR

Cantidad de Miembros de hogar envejecientes o en primera infancia

Situación de Dependencia	Cantidad de Miembros
Primera Infancia	7,187
Envejecientes	10,890
TOTAL	18,077



14.45%

DE LOS HOGARES TIENEN MIEMBROS ENVEJECIENTES O EN PRIMERA



Observatorio Dominicano
de **Desigualdad** y **Pobreza**

Diagnóstico de la Pobreza
Distrito Nacional

AGOSTO 2022



FLACSO
REPÚBLICA
DOMINICANA



PRESIDENCIA DE LA
REPÚBLICA DOMINICANA
SUPÉRATE



Observatorio Dominicano
de **Desigualdad y Pobreza**

